

Projet d'installation  
d'une œuvre d'art  
dans la ville.

# « Nos racines »

Par Ar Furlukin



**Ar Furlukin**  
**Tél. : 06 31 81 11 41**  
**furlukin@club-internet.fr**  
**<http://www.ar-furlukin.com/>**

Projet d'installation d'une œuvre d'art dans la ville.

## « Nos racines »

Par Ar Furlukin

### L'œuvre

« Nos racines »

Radis géant de trois mètres de haut et six mètres de diamètre avec des fanes qui se dressent vers le ciel, allant jusqu'à six mètres de haut. Le radis est entièrement recouvert d'une mosaïque déclinant un camaïeu de rouge, de rose qui se fondent dans le blanc, chapeauté par des fanes d'un vert pétillant. La mosaïque est apposée sur une structure métallique, permettant à l'œuvre de s'inscrire dans le temps.

« LE RADIS »

**C'est la vie, à travers la couleur et l'humour.**

Faire éclater les couleurs ; jongler avec le carmin, le vermillon et le garance ; Etaler l'émeraude, le vert scintillant et la transparence ; Couvrir l'espace de ces taches vives ; Transformer la matière en idée...

**Ce sont nos « racines communes », diverses et multiples, qui se retrouvent dans cette symbolique potagère.**

Les couleurs se fréquentent, les personnages s'alimentent, et du fond des lisières, jaillissent, des histoires en éclipses...

**C'est le plaisir du spectateur qui en est le moteur.**

Le plaisir des yeux, le plaisir de rire, le plaisir de se réunir pour se retrouver, d'échanger, de rêver, de se souvenir de nos racines, d'en faire pousser de nouvelles ...

**Ce sont les rencontres, dans le partage et l'échange, qui en crée la valeur.**

A travers le symbole du radis, Ar Furlukin, nous rappelle, avec humour, la diversité des individus qui composent l'humanité (tous uniques, tous différents et pourtant faisant part de la même « botte »). Il nous invite au partage, à l'échange, au rire, au respect.

**Dans cette création Ar Furlukin implique le public.**

Il propose à chacun de participer à la finalisation de l'œuvre. Dans cette performance commune, toute personne mettant « la main à la pâte » devient ainsi acteur dans la réalisation du projet. Le radis géant n'est pas seulement une œuvre d'art monumentale, il crée un lien « racine » entre tous, un lien qui s'inscrit dans l'histoire de chacun... dans l'histoire de la ville.

**Fort de sa longue expérience,**

Ar Furlukin a souvent rencontré la curiosité des spectateurs quand a son choix artistique. Premier pas vers la découverte, cette curiosité crée le lien entre l'artiste, son œuvre et le public ce qui amène a « déterrer » nos racines communes.

## **La symbolique des racines**

Les racines sont les fondements de chaque individu, elles composent notre histoire et notre mémoire ... c'est à partir de nos racines que nous pouvons évoluer, nous construire, grandir et avancer dans la vie. Nous avons tous nos propres racines, héritage riche d'influents composés de la transmission d'une éducation parentale, à laquelle s'ajoute la culture et l'histoire de notre ville ainsi que de la société, dans lesquelles nous évoluons. Cette richesse crée la diversité des individus et c'est notre ville qui construit ce lien, qui nous rassemble, nous mobilise et crée une identité commune.

Les racines nous rattachent à notre passé et nous permettent de nous projeter dans l'avenir, lorsqu'elles sont profondes et solides, elles nous donnent la capacité d'évoluer et facilitent notre développement dans notre environnement proche. « Nos racines » c'est notre force souterraine qui nous donne les éléments nécessaires à notre développement. Ici, l'œuvre nous rappelle en couleur et avec humour que nous sommes à la fois tous pareils et pourtant différents !

Le radis symbolise le lien entre la terre (racines) et le ciel (fanon de celui-ci).  
Émergeant de notre terre, il se nourrit de celle-ci pour grandir, s'élever, évoluer toujours plus fort, toujours plus haut, toujours plus GRAND !

## **La symbolique des couleurs**

**ROUGE** : Couleur du sang, vital aux êtres vivants ; couleur qui attire, éveille l'attention et crée la réunion, un point de rencontre ; Elle est associée à l'amour, la passion, le sang, l'érotisme, la génération, la régénérescence (le phénix), la chaleur accueillante, l'appétit, la vie, la force vitale, la fête, le spectacle, la puissance, le pouvoir, au feu et à l'amour divin ; Elle représente la joie de vivre, l'optimisme, la vigueur, l'instinct combatif, le désir amoureux, la passion.

**ROSE** : Couleur fragile et éphémère ; subjective et poétique ; Les usages, les valeurs et la symbolique du rose procèdent de domaines variés qui touchent à l'identité, au rapport aux autres comme à sa propre existence ; couleur positive qui symbolise l'ingénue, la candeur, la pureté mais aussi la séduction et la fidélité ; a aussi un côté relaxant et peut représenter le plaisir de vivre, le bonheur et l'optimisme ; « Voir la vie en rose » = être joyeux, optimiste face à l'avenir

**BLANC** : Associé à la pureté, à l'innocence, à la chasteté, à la paix, à la virginité, au mariage, à la spiritualité, à la sainteté et à la vie ; cette couleur symbolise aussi la renaissance.

**VERT** : Couleur complémentaire du rouge ; elle est associée à l'espoir, à la permission et à la nature ; Le vert est dans la symbolique planétaire antique la couleur de la planète Vénus ; Au Moyen Âge, le vert signifie la joie.

# Propos artistique d'Ar Furlukin

« LE RADIS »

Le radis c'est ma vie !

Mes envies tournent autour de lui, je le construit, je m'en nourris, je l'invente et le choisis...

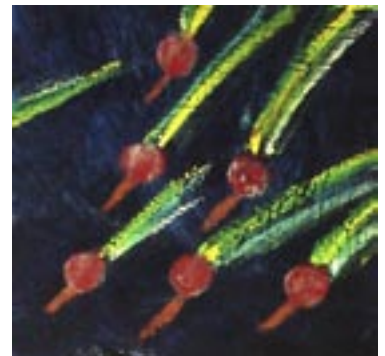
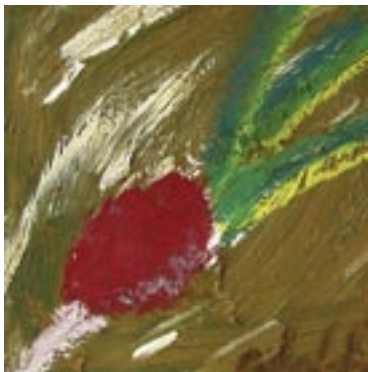
Le radis en peinture, c'est la représentation de mes contes et de mes rêves, essayant de fixer les aspects changeants du monde, en se rendant maître d'un certain chaos intérieur. C'est composer et recomposer toujours la toile, à partir du même objet ; Celui-ci devenant alors un sujet d'étude du plus grand intérêt : l'angle change, la lumière varie, la pression modifie le grain et l'intuition suggère de multiples variations.

Je suis un enlumineur au leitmotiv incontournable, un artisan qui remet cent fois son travail sur la table, un chercheur toujours assoiffé, un cuisinier utilisant la nature comme fond de sauce, auquel j'ajoute, dans l'instant, des ingrédients personnels : mémoire, sensibilité, folie, énergie...

Ma cuisine est gothique et flamboyante ; ma peinture se veut goûteuse, simple et généreuse...

J'en ai planté partout de ces « végétaux-modèles » : A Paname, au champ de mars, sous la tour Eiffel et dans nombre d'espaces florales au cœur d'autres villes... En catimini et nuitamment ; Guettant l'apparition de la maréchaussée avec une légère appréhension ; Sentiment que je retrouvais dans mes séances de « bombages », sous les ponts et sur les toits, « en fresques et en frises »...

L'art dans la rue et l'art de la rue ont en commun une relation ténue avec le réel... Etre en prise directe avec un monde vivant et complexe, oblige à une symbolisation du concept, à un choix des plus RADICAL !



*Ar Furlukin*



# La réalisation

## La forme

Une demi sphère de trois mètres de haut et six mètres de diamètre, surmonté de trois cylindres de deux à trois mètres de haut (représentant les fanes). Une structure métallique, à l'épreuve du temps, servira de support à la mosaïque.

## La construction du support

D'après le dessin original de l'œuvre, Benjamin Henry (Madnéom) va réaliser une structure métallique démontable fixée sur un socle qui sera, au final, enterré.

## Les couleurs

Sur les traces d'illustres prédécesseurs tels que les frères Odorico, les mosaïstes Marie et Dawa (Atelier l'Émaux Zaïque), apportent leur savoir faire au projet, créant un dégradé allant du rouge vif au blanc.

La mosaïque sera posée à l'atelier « l'Émaux Zaïque », ainsi que sur le site d'implantation de l'oeuvre lors de la journée de finalisation de l'œuvre.

## La finalisation

La pose de la mosaïque, sur la partie basse du radis, est confié à la population sous la houlette de l'artiste et du mosaïste.

Lors d'une journée porte ouverte à l'atelier « L'émaux Zaïque », le publique sera invité a découvrir l'œuvre en avant première et aura l'occasion, ici, de poser les derniers carreaux de mosaïque. Ainsi l'œuvre devient communautaire, crée un lien « racine » entre tous.

## Les temps forts

Plusieurs événements sont associés à l'œuvre, la finalisation de celle-ci par le publique, le vernissage sur le lieu de l'installation ainsi que la « fête du radis » qui aura lieu à l'atelier l'Emaux Zaïque à Pacé, le 17 mai 2008.

Ces temps forts, qui seront médiatisés, sont des moments privilégiés et festifs, où les partenaires et entreprises mécènes, associés au projet, auront la possibilité de rencontrer, partager, échanger avec le publique et ainsi développer leur communication.

# L'espace / le lieu

Le lieu précis de l'installation définitive reste à définir en accord avec la ville de Rennes...

Néanmoins l'artiste a déjà rêvé sur quelques lieux au cœur de la ville. Ces espaces susceptibles d'accueillir cette nouvelle œuvre sont quelques propositions, sachant que le projet deviendra concret avec le partenariat de la ville de Rennes et tenant compte des contraintes liées aux projets d'urbanisme, Ar Furlukin invite à la discussion par le biais de cette liste.

1. Place de la république
2. Esplanade des champs libres
3. Parvis de la gare
4. Square du palais Saint-Georges
5. Avenue Aristide Briand (derrière la fontaine)
6. Parc du Thabor



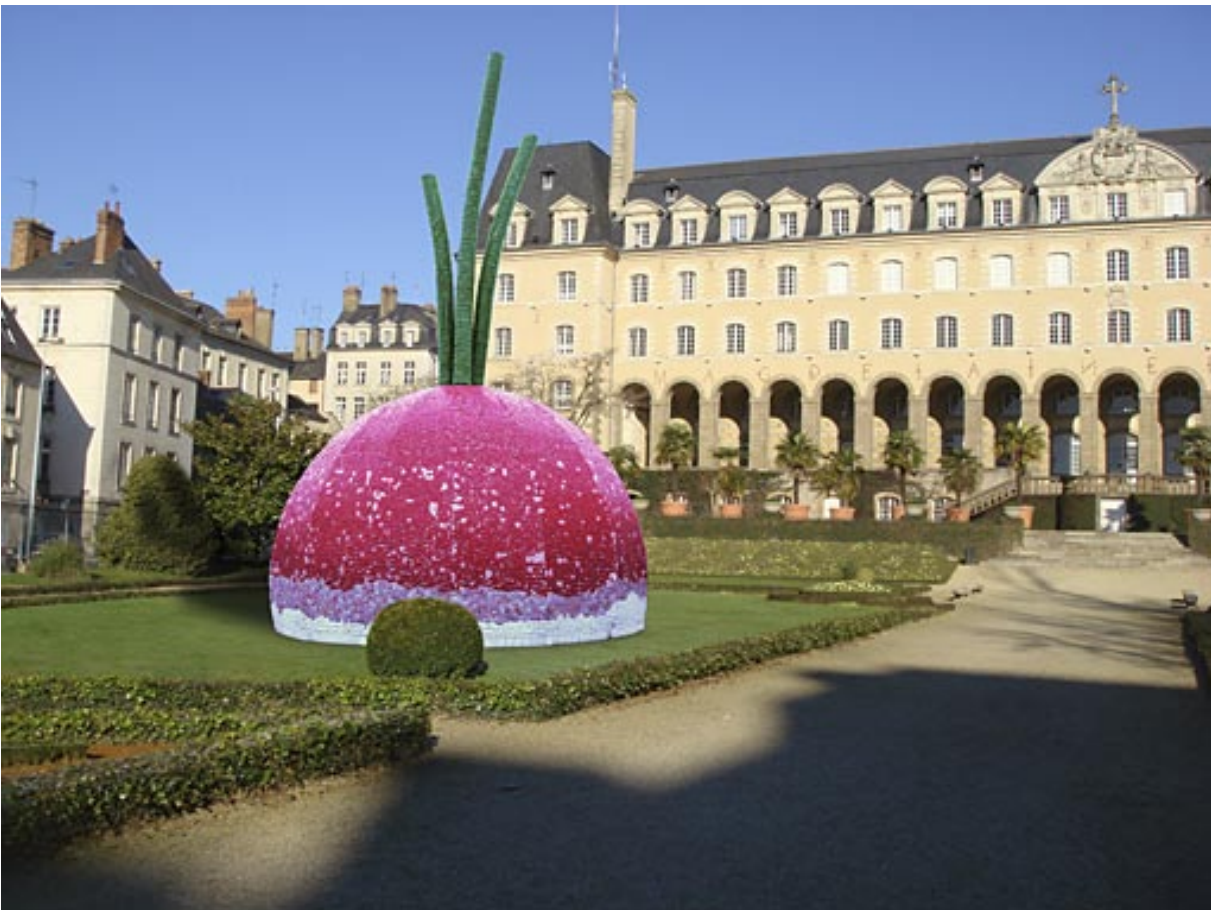
1. Place de la république



2. Esplanade des champs libres



3. Parvis de la gare



4. Square du palais Saint-Georges





5. Avenue Aristide Briand



6. Parc du Tabor

# Comment soutenir le projet

Ce projet trouve sa place dans le cadre de la politique d'ouverture et de développement culturel de la ville de Rennes, mené depuis les années 1980.

Où comment l'art, accessible à tous, agit comme médiateur social, inscrit les mémoires contemporaines, permet à ses habitants d'investir l'espace, de fédérer, de créer une identité moderne et dynamique, sans oublier l'impact sur l'impression générale et la notoriété laissée par la ville aux visiteurs passagers (colloques, événements, tourisme...)

## DEMARCHE DE PARTENARIAT

Comment les services de la ville de Rennes peuvent s'associer au projet.

Ar Furlukin sollicite la ville de Rennes pour un partenariat quant à l'installation et l'entretien de l'œuvre.

L'aménagement du lieu qui accueillera le radis, demande une participation active des services techniques de la ville, tant au niveau des ressources humaines que matérielles.

Un éclairage, à la base et autour du radis serait souhaitable, pour sa mise en valeur à la nuit tombée.

L'aménagement du lieu :

- > Tranchés pour le câblage des lumières.
- > Trou pour la mise en terre du socle du radis.
- > Câbles électriques et spots lumineux.

L'installation de l'œuvre :

- > Ressources humaines.
- > Balisage de sécurité autour de l'espace lors de l'installation.

Les services techniques prennent en compte l'installation et l'entretien de l'œuvre, pour le plaisir des générations futures.....

## DEMARCHE DE MÉCÉNAT

Le mécénat s'inscrit dans une démarche volontaire d'aide à la réalisation du projet, par le soutien financier des entreprises.

Par le versement de dons, les entreprises permettent la réalisation du projet et bénéficient de :

> Leurs noms ou logos seront mis en évidence sur les différents supports de communication. (Affiches, articles de presse, dossier de présentation...).

> Présentation des entreprises mécènes lors des conférences de presse liées aux événements associés au projet (Fête du radis, vernissage... )

> D'une réduction d'impôt de 60 % sur le montant de l'impôt sur les sociétés, dans la limite d'un plafond de 0,5 % du chiffre d'affaires. (Voir documentation)

## ACQUISITION D'OEUVRES

- > Dessins préparatoires
- > Maquettes
- > Autres sculptures
- > Peintures

Par le biais d'acquisitions d'oeuvres d'art, les entreprises valorisent leur notoriété et participent au projet altruiste et utopique (mais bien fondé) de rendre l'art et la culture accessible à tous.

Ainsi les entreprises mettent leur « pierre à l'édifice » et s'inscrivent dans la démarche de la ville de Rennes, qui s'efforce de développer le lien culturel et de le valoriser (installations d'oeuvres d'art dans les projets d'urbanisme) renforçant le lien entre tous les acteurs du dynamisme d'une ville et de sa région.

Sans oublier le pragmatisme indispensable au bon fonctionnement d'une entreprise, celles-ci faisant l'acquisition d'oeuvres d'art peuvent bénéficier d'une réduction d'impôts.

A savoir :

Les achats d'œuvres originales d'artistes vivants sont désormais admis en déduction du résultat imposable des entreprises. (Voir documentation)

Afin de bénéficier d'une déduction de la taxe professionnelle, l'entreprise est dans l'obligation d'exposer gratuitement l'oeuvre qui doit rester accessible à toutes personnes salariés de l'entreprise ainsi que ses clients ou partenaires et ce pour un durée de cinq ans.

L'oeuvre acquise devient la propriété de l'entreprise, néanmoins l'artiste garde un droit de regard (droits d'auteur) quant à l'exploitation de son oeuvre dans un autre cadre (exposition privée ou publique et en dehors de ses locaux, sur l'utilisation de l'oeuvre a des fins commerciales ou de publicité). Dans ce cas l'artiste doit bénéficier d'une rémunération négociable à tous moments.

Plus d'informations :

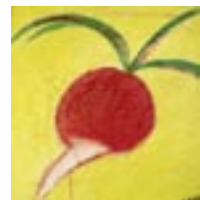
<http://www.culture.gouv.fr/culture/actualites/politique/mecenat/entreprises.htm#1>

# L'artiste

## Ar Furlukin

Peintre, Poète et Plasticien

« Spécialiste mondial des radis »



Partant de l'étymologie du mots radis (racine) et alors expatrié dans des contrées lointaines de ses attaches, Ar Furlukin s'est mit a « cultiver » ses propres radis, il y a maintenant près de vingt cinq ans. Depuis, il n'a cessé de décliner cette tubercule sous des formes diverses et variées – peintures, sculptures, installations, land art ... – sans oublier de jouer avec son imagination et les mots, il a écrit des poèmes, romans et bande dessinée autour de son thème de prédilection.

Ar Furlukin cultive, avec ses radis, l'humour jouant avec les mots et les médiums. Loin de l'enfermer dans un seul support, le radis, lui ouvre le champ sur l'expérimentation de techniques multiples, ce qui l'amène tout naturellement, aujourd'hui, a imaginer un radis monumental.

Lauréat de plusieurs concours artistiques, il privilégie la dimension humaine et humoristique de son travail. Il a aujourd'hui, à son actif, plusieurs dizaines d'expositions en France comme à l'étranger et des centaines de réalisations : peintures, sculptures, installations, land-art... Des milliers de radis qui prennent vie - dans l'humour et la légèreté - prétextes à jouer avec les couleurs, les formes, les espaces ...

Auteur de quelques ouvrages littéraires et poétiques, dont l'inénarrable « Profil du radis », « Le Galopin » Mode d'emploi, ainsi que le guide poétique et littéraire sur la ville de Rennes « Rennes=PAS-RADIS ? (consultable dans les bibliothèques de la ville).

Il est aussi l'organisateur depuis 2001 de la « fête du radis » : Moment privilégié où il partage sa passion, occasion de se réunir autour d'expositions de radis sous de multiples formes. Par ailleurs des animations et des jeux y sont proposés afin de garantir la bonne humeur et l'échange. C'est aussi un temps où l'on peut déguster des radis croquants et poivrés, des radis peinturlurés, sculptés... Journée où l'on peut se rassasier les papilles gustatives et les yeux, y rencontrer d'autres artistes, d'autres passionnés (et oui ! Ar furlukin est LE spécialiste mais n'est pas seul a adorer cette étonnante racine). Chaque année, la fête se situe dans un lieu différent (à Rennes où ses environs) et se passe, bien évidemment, à la période de la récolte des radis. Pour cette année 2008, la « fête du radis » aura lieu à l'atelier l'Emaux Zaïque à Pacé, le 17 mai 2008.



Voici, ici, une invitation à goûter l'univers d'Ar Furlukin par le biais de quelques poèmes tirés de l'édition limitée...

## 1999 - Puzzle littéraire : Extraits

3

Il nous raconte la terre en larmes,  
Et les douleurs du ciel...  
Il nous mime la terre en rires,  
Et les craquelures de l'été...  
Il nous raconte la terre en habits,  
Et ses parures printanières...  
Il nous suggère la terre la nuit,  
Et la danse de ses ombres...  
Il nous dépeint la terre en silence,  
Et sa lenteur coutumière...  
Il nous donne le goût de la terre,  
Et ses couleurs et ses odeurs...  
Il nous ouvre le chemin de la terre,  
Et nous fait l'aimer.



8

Travaillant à la mine d'un crayon pointilleux  
Ombrant le Canson d'un pastel malicieux  
Laisant partir d'un coup, de ma main, le fusain  
Comme une fusée prolongeant mon destin  
Je taillais dans la pierre  
Et modelais la terre  
Je taguais tous mes murs  
Et jouais des peintures  
Créant autour de moi et dans mon sillage  
La géographie colorée de mes enfantillages  
Semant les graines en contrebande  
De sourires, de poésie et de légendes...

### Ar Furlukin en quelques dates :

**2007** : « RUE DES RADIS » plus 400 tableaux rue Saint Héliier à rennes / Exposition de radis en bronze à la Galerie Louis Rançon. Rennes. France. **2004** : Radis géant sous la Tour Eiffel : Toile de 8x7 mètres déroulé sous la tour le 04/04/2004 // Création de la bande dessinée : « Guirec le radis philosophe ». **2003** : Inventeur des « tableaux de poches » (format 5x5 cm) qui composèrent, lors d'une installation temporaire dans la ville de Rennes, un tableau radis géant où l'on pouvait voir les 2003 radis de poches dans le détail à l'aide d'un télescope. // Livres d'artistes : Les « Livres d'Art Unique ». **2002** : Transforme la gare de Rennes en CHAMP de RADIS. **2001** : Première fête du radis / installation d'une sculpture de radis géant sur les quais en bordure de Vilaine / exposition galerie IKKON. **2000** : Exposition dans le marché couvert de la place des lices 365 tableaux. **1999** : Installations de sculptures géantes sur le port de Tébeurden. Côtes d'Armor – France. // Projet pour une année de radis, puzzle littéraire. **1998** : Puzzle littéraire (800 pièces), Centre d'art contemporain de Bazouges-la-Pérouze. France. // Exposition galerie Quineleu, performance publique (marathon de création de 24 heures) Rennes. France. // Land art : « Radis » de 65 mètres de long, 30 mètres de diamètre, 1542 pierres. Lac de Matenale (Pyrénées orientales). **1997** : Fresque murale : « Le plus grand radis du monde ». Bazouges-la-Pérouze, France. **1996** : Mise en place du projet « RENNES = PAS-RADIS ?... ». // Quatre expositions, quatre lieux. // Edition d'un guide poétique et littéraire sur Rennes. **1985/1995** : Exposition itinérante « des radis ». Paris / Le Havre, France et Manchester, Angleterre. **1984** : Participation au « Marathon d'écriture » de 84 heures, lors du festival d'Avignon, France. **1980** : « l'exposition éclatée ». Paris. France.

# Les intervenants

## Le porteur du projet

Ar Furlukin  
Tél. : 06 31 81 11 41  
furlukin@club-internet.fr  
<http://www.ar-furlukin.com/>

## La mosaïque

L'atelier l'Émaux Zaïque de Dawa et Marie.

Dawa et Marie assurent la décoration d'intérieur de particuliers (salle de bain, cuisine...) et réalisent des créations originales pour les entreprises et organismes publics (signalétique, logos, devantures, fresques ... ), du petit objet au mobilier leurs créations s'adaptent à tous les supports et n'a de limite que votre imagination.

Leur passion du métier est associée à une volonté de partage et de transmission qu'ils diffusent dans le cadre de stages d'initiation où ils transmettent leur savoir faire et leurs secrets.

L'atelier l'Émaux Zaïque  
La Métinnerie  
35740 Pacé  
Tél. : 06 71 84 89 42  
<http://www.mozaiquededawa.fr>

## La structure

L'artiste métallier.

Plasticien et sculpteur, MADNEOM travaille principalement le métal, avec des matériaux de récupération ou une matière première neuve. Il crée dans un style original des pièces uniques ; transforme un matériaux à priori lourd, massif et froid en courbes légères, douces et réchauffe le regard mettant en valeur les nuances et dégradés de la matière rouillée... Ainsi elle devient terre, bois, roche et nous questionne sur ce que nous croyons voir.

MADNEOM aime lier l'artistique au fonctionnel et met à disposition son savoir faire pour tout projet qui demande du sur mesure. Sculpteur, il est en mesure d'adapter ses connaissances et de comprendre les contraintes pour travailler sur d'autres projets que les siens.

MADNEOM  
Benjamin Henry  
La Ville Houéssiaux  
22510 Trébry  
Tél. : 06 86 440 360  
madneom@free.fr  
<http://madneom.free.fr>



